

免費服務專線:4000-855-868 網站:www.mdbio.com.cn 電子郵件:mdbio@mdbio.com.cn

產品名稱 & 產品編號

產品名稱: SDS-PAGE Gel 4-20% 15well (1.0mm)

產品編號: MD42015

規格: 10 片/盒

產品介紹

1:Running 體系為: Tris-Glycine-SDS 體系

2:適用 min 电泳設備:

Bio-Rad Mini-PROTEAN (II/3 /Tetra System) ;

Hoefler Mighty Small (SE250/SE260/SE280) ;

Life Technology Novex Mini-Cell (請與免費提供的特制擋板配合使用);

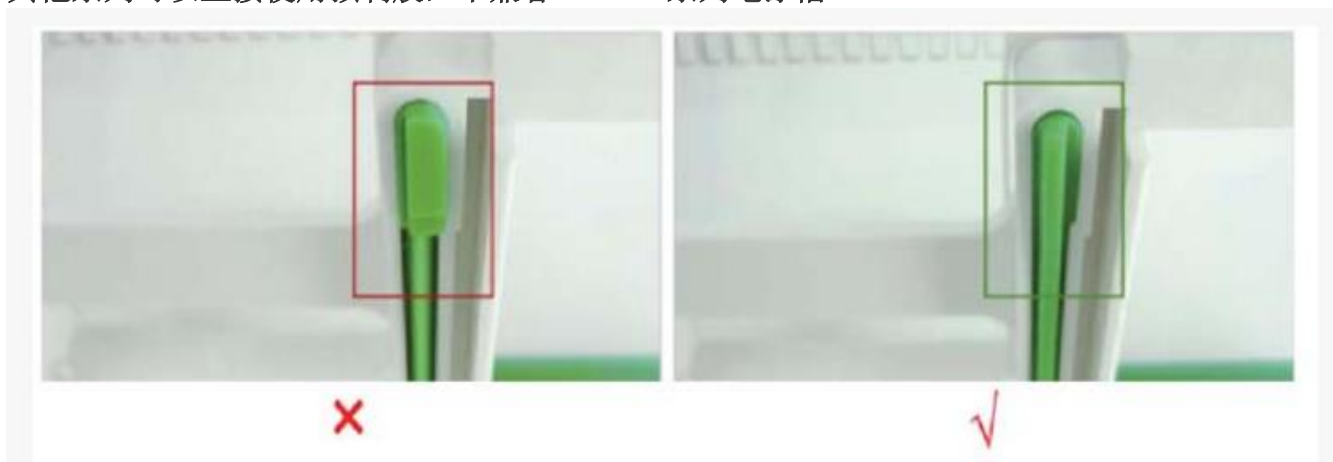
北京六一 DYCZ-25E、DYCZ-24DN、DYCZ-24K、DYCZ-24KS、DYCZ-24KF;

君意東方 JY-SCZ2+;

天能 VE180; 以及其它膠板寬度在 10cm 的电泳

注: 伯乐 Mini III 或 Mini-PROTEAN Tetra Cell, 天能 VE-180, 六一 24K 系列电泳槽請確保密封條的安裝方向(下图)。

其他系列可以直接使用預製膠, 不兼容 Thermo 系列电泳槽。



保存條件

2-8°C 一年

使用方法

免費服務專線:4000-855-868 網站:www.mdbio.com.cn 電子郵件:mdbio@mdbio.com.cn

1: 撕掉膠板底部的藍色封帶, 緩慢拔出梳子, 將預製膠固定在电泳槽中。电泳槽內槽加滿电泳液, 外槽的电泳液加到 1/3 液面處即可。



2: 上樣: 移液器吸取準備好的樣品, 槍頭以垂直方向輕輕插入到上樣孔中上樣。

注: 槍頭不要戳破凝膠, 也不要過度插入梳孔使膠板變型造成漏液。

3: 电泳條件:

傳統 TGS Buffer:

恒壓 150V, 50-70min, 當溴酚藍指示帶电泳至凝膠底部, 或目的蛋白位於膠中間位置時, 即可結束电泳。如果想得到更加清晰平直的條帶, 可適當降低電壓至 100-120V。

搭配 MDBio 快速电泳 Buffer (Quickrun ZL001QR):

恒壓 200V-220V, 30-40min, 當溴酚藍指示帶电泳至凝膠底部, 或目的蛋白位於膠中間位置時, 即可結束电泳。如果想得到更加清晰平直的條帶, 可嘗試恒壓 80V 跑膠 10min, 再將電壓調至 200-200V 至电泳結束。

4: 电泳結束, 取出凝膠。用起膠器或其他合適的工具小心地插入到膠板兩側之間的空隙中, 用起膠器慢慢地上下撬動膠板, 重復上述操作, 撬動上、中、下三個不同的位置, 直至膠板兩側完全打開 (見下圖)



5: 膠板打開後, 凝膠可能粘在膠板的任意一側, 取下無凝膠的一側, 將另一側的膠板傾斜至水中, 輕輕撥動凝膠, 將凝膠轉移到有水的器皿中, 晃動清洗凝膠, 取出進行後續操作。

免費服務專線:4000-855-868 網站:www.mdbio.com.cn 電子郵件:mdbio@mdbio.com.cn

預製膠选型

預製膠濃度	泳道數	最大上樣量	最佳蛋白分離範圍
8%	10/12/15	60ul/50ul/40ul	25-80KDa
10%	10/12/15	60ul/50ul/40ul	20-70KDa
12%	10/12/15	60ul/50ul/40ul	15-60KDa
15%	10/12/15	60ul/50ul/40ul	10-40KDa
4-15%	10/12/15	60ul/50ul/40ul	20-200KDa
4-20%	10/12/15	60ul/50ul/40ul	10-200KDa

注意事項:

- 1: 確保使用兼容的電泳槽，內外槽之間液體的泄露會導致蛋白遷移率低。
- 2: 預製膠體系為 Tris-Glycine 體系，且 pH 值為中性，不適用某些使用較長時間的電泳槽，如出現黃化建議更換電泳槽，或者將電泳緩沖液按照 1.5× 或 2× 濃度使用，即可。